



Ajuntament de
Mollet del Vallès

Abelló
ANY ABELLÓ



Museu Abelló
Fundació Municipal d'Art



JOAN ABELLÓ, LA COL·LECCIÓ CONVIDADA

Abelló 100 anys

D'AGOST DEL 2023 AL FEBRER DE 2024

Dossier de premsa

Dades dels diàlegs

Títol: JOAN ABELLÓ, LA COL·LECCIÓ CONVIDADA

Producció: Museu Abelló

Coordinació: Pepa Ventura

Textos: Susanna Portell

Muntatge: Mireia Ollé, Xavier Vicente i Pepa Ventura

Disseny d'imatge: Andreu Balius

Dates: del 4 d'agost al 29 de febrer de 2024

Institucions participants:

Museus de Sitges

Museu Arxiu Tomàs Balvey de Cardedeu

Museu Thermalia de Caldes de Montbui

Museu d'Art de Sabadell

Museu d'Art de Cerdanyola

Fundació Palau, Caldes d'Estrac

Museu de Granollers

Museu Frederic Marès, Barcelona

Espai Subirachs, Barcelona

Fundació Joan Brossa

Fundació Vila Casas. Can Framis.

Museu Deu, El Vendrell

Museu d'Art Modern de Tarragona

Museu Salvador Vilaseca, Reus

Museu de Valls

Espai Guinovart, Agramunt

Museu de Lleida

Museu d'Art de Girona



Joan Abelló, la col·lecció convidada

Presentació

Coincidint amb la commemoració de l'Any Abelló, el Museu Municipal Joan Abelló de Mollet del Vallès convida a diferents museus d'arreu del país a sumar-se a la celebració. Un conjunt d'actes i exposicions volen donar a conèixer la personalitat desbordant del pintor i col·leccionista Joan Abelló que es poden resseguir en la seva Casa Museu de Mollet i en el Museu Abelló. Si el passeig pels llocs, les persones i els objectes que el van fer com a artista i com a col·leccionista va articular l'exposició *La col·lecció viscuda, la vida pintada* amb què el Museu Abelló va inaugurar l'Any Abelló, ara despleguem la seva col·lecció i la seva pintura per diferents punts de la geografia catalana per tal que les peces dialoguin amb obres dels fons d'altres Museus. A cada lloc, una complicitat. Una forma d'endinsar-se en la personalitat desbordant de Joan Abelló i en la xarxa de relacions que trenà amb artistes del seu temps. De passejar per la seva vocació de pintor i per la seva passió col·leccionista. Perquè sense una no podem entendre l'altra.



Nascut a Mollet del Vallès, els darrers dies de desembre de 1922, els seus inicis com a pintor vingueren fortament influïts per les obres que Joaquim Mir havia pintat a la seva ciutat. Després d'una etapa de formació a

l'Acadèmia Baixas i al Reial Cercle Artístic –d'on seria president els darrers anys de la seva vida–, Abelló passà a formar-se al taller de Pere Pruna, a qui sempre agrai la seva formació humanística. De la seva mà traspassà les portes de la casa de Carles Pellicer, del Passeig de Gràcia, el 12 de juny de 1946. Els tretze anys que visqué amb ell

marcarien per sempre més la seva passió pel col·leccionisme i el plaer per les tertúlies, una manera d'entendre i de viure l'art que va projectar, després, a la seva casa de Mollet.

L'extraordinària qualitat de la col·lecció que Abelló donà a la seva ciutat natal es pot visitar a la seva Casa Museu de Mollet i a les sales permanents del Museu Joan Abelló. La col·lecció la conformen més de 10.000 obres, sobretot d'art català del segle XIX i XX, però també talles barroques, indumentària, mobiliari, vidre, porcellanes, art asiàtic i africà, així com un fons fotogràfic i un fons musical de referència.

Joan Abelló va proclamar de ben jove la il·lusió d'arribar a tenir un Museu a la seva ciutat. Tenia vint-i-quatre anys quan ho anuncià en el cinema Avenida de Mollet. Aquest mateix 1946 havia conegut Carles Pellicer i havia quedat encisat pel seu univers. Anys a venir, l'Ajuntament de Mollet del Vallès recollí el seu somni. El 1996 Abelló va fer una primera donació al municipi. Això va possibilitar la creació de la



Fundació Municipal Joan Abelló, que a més de la conservació, l'estudi i la difusió del llegat de l'artista tenia com a objectiu fonamental la creació del museu. Es va inaugurar el 1999. Es culminava així el somni i l'esforç de Joan Abelló per tenir un Museu a la seva ciutat. El 2001 es va obrir al públic l'espai de la Casa del Pintor, un univers laberíntic que explica les seves passions com a pintor, com a col·leccionista, les seves relacions i el seu amor pels viatges. El 2006, Abelló va completar la donació a la ciutat de Mollet. Avui, a més d'aplegar una de les col·leccions més destacables de Modernisme, de l'artista Manolo Hugué i del grup Dau al Set, el seu Museu permet endinsar-se pels grans noms de l'art català com Dalí, Tàpies, Brossa, Picasso, Casas, Mir, Fortuny, Sorolla, Pidelasserra, Guinovart, Ràfols Casamada o Cuixart, entre molts altres.

Gràcies a la perseverança i la generositat de Joan Abelló, Mollet del Vallès acull un museu de referència en el camp artístic català. L'extraordinària qualitat de la seva col·lecció la fa valedora per a formar part de la Xarxa de Museus d'Art de Catalunya que impulsa el Servei de Museus de la Generalitat. La seva Casa Museu és un espai únic i



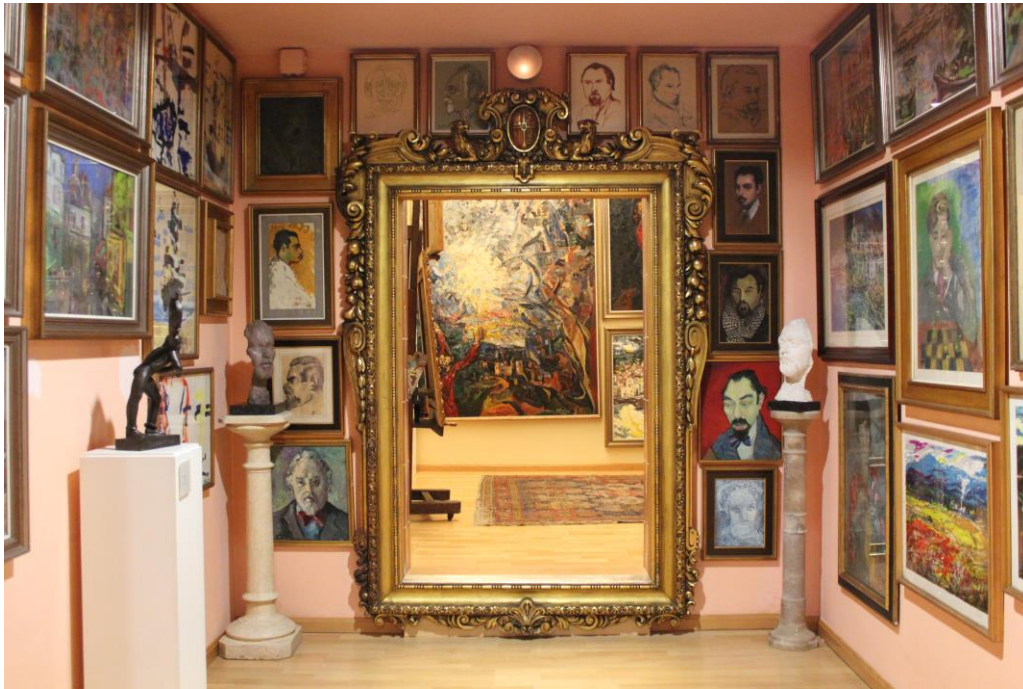
singular al país. Una obra d'art en si mateixa. Als 900 metres visitables que té, se li sumaran en un futur els 1.000 metres més que queden pendents de reformar. Una fita que se suma a les exposicions, actes i publicacions engegades a la seva ciutat i al desplegament de mostres reunides sota el títol *Joan Abelló, la col·lecció convidada*, que irradiaran l'univers d'Abelló per tot Catalunya.

Joan Abelló, la col·lecció convidada

Una vintena d'institucions se sumen a celebrar el centenari de Joan Abelló, en aquest darrer trimestre de 2023. Dos personatges units per la passió col·leccionista, per la generositat de les seves donacions amb les seves ciutats i una mateixa voluntat per escriure les seves memòries han confluït al **Museu Frederic Marès**. L'estreta relació d'amistat de Joan Abelló i Joan Brossa, l'important fons musical de la col·lecció –en especial el Fons Clausells que permet conèixer el panorama musical de la Barcelona de principis de segle–, i la mirada còmplice que tingué sempre Abelló amb l'art més contemporani, són altres complicitats que es desplegaran a la ciutat, les properes setmanes de desembre. **La Fundació Joan Brossa** (a través de les xarxes socials), i la seu de Can Framis de **Fundació Vila Casas**, ho tenen tot a punt per rebre obres de la col·lecció. Entretant, a la mateixa ciutat, a l'**Espai Subirachs**, un magnífic retrat de Joan

Abelló realitzat per Josep Subirachs, rep al visitant i fa una picada d'ull també a l'obra escultòrica que ell donà al propi Museu Abelló, poc després de ser inaugurat.

El Museu d'Art Modern de Tarragona, el **Museu Salvador Vilaseca de Reus**, el **Museu Deu d'El Vendrell**, el **Museu de Lleida** i el **Museu d'Art de Cerdanyola del Vallès** també han obert les portes a Joan Abelló, aquests darrers dies. Com els **Museus de Sitges** i el **Museu Arxiu Tomàs Balvey de Cardedeu**, que ho feren el mes d'agost i setembre, respectivament. Al **Museu de Lleida**, una obra de l'escultor Ismael Smith –un dels artistes amb més obra a la col·lecció Abelló– entrarà en diàleg a les sales permanents del Museu, per sorprendre al visitant. Al **Museu Salvador Vilaseca de Reus**, s'hi dibuixa l'admiració d'Abelló per un dels escultors més representats a la seva col·lecció: Joan Rebull. Manolo Hugué és l'altre, i en aquest cas és a **Thermalia**, a Caldes de Montbui, on podrem trobar la complicitat desplegada. Al **Museu d'Art Modern de Tarragona**, Enric Granados fa de pont entre la col·lecció d'Abelló i el projecte de Julio Antonio que s'exhibeix a la sala permanent del Museu; al **Museu Deu d'El Vendrell**, dues personalitats que han fet de les seves poblacions punts de referència en el mapa cultural català, Antoni Deu i Joan Abelló, es troben costat per costat. **L'Espai Guinovart**, a Agramunt, també ha volgut sumar-se a la celebració, tot convidant al Museu Abelló a exhibir una de les obres de Guinovart que habitualment es pot veure a les sales permanents del Museu. Al **Museu d'Art de Sabadell**, és la pintura d'Abelló la que s'integra en el magnífic interior de la Casa Turull, i al **Museu d'Art de Cerdanyola**, són dos paisatges del Vallès –un pintat per Abelló i un altre per un artista de la seva col·lecció per a qui sempre sentí una especial atracció, Joaquim Mir–, els que entren en diàleg amb la col·lecció del museu.



A Girona, el **Museu d'Art**, també ben aviat, obrirà finestra al pas d'Abelló per la ciutat. Com la **Fundació Palau** de Caldes d'Estrac, on ressonen les passions col·leccionistes de Josep Palau i Oller i el seu fill Josep Palau i Fabre. En aquest cas, el pintor Josep Mompou i el compositor Frederic Mompou, seran els qui permetran aproximar-nos a l'estima per la seva obra i la seva persona, tant de Joan Abelló com de la família Palau. Al **Museu de Valls**, el Museu Abelló portarà de la seva col·lecció al vallenc Francesc Català-Roca, un fotògraf que sabé apropar-se com ningú a l'ànima d'Abelló, i a qui també l'exposició *La col·lecció viscuda, la vida pintada*, volgué tenir a prop per il·luminar el seu univers. També el **Museu de Granollers**, tot i estar tancat aquests mesos al públic, ha volgut sumar-se a la festa des del seu espai expositiu de l'Aparador. Un paisatge de Joan Abelló del fons del Museu de Granollers i una altra del Museu Abelló, il·luminaran l'estreta relació que l'artista mantingué sempre amb el Vallès.

A cada institució, un diàleg

Museus de Sitges.

Des de l'estiu, un conjunt de fotografies d'Abelló a la seva Casa Museu s'exposen en el circuit expositiu dels Museus de Sitges, ben a tocar de les parets del Cau Ferrat. Les fotografies permeten passejar pels primers moments en què l'artista comença a ensenyar la seva col·lecció i proclama el seu somni de tenir a Mollet del Vallès una mena de Cau Ferrat. El reportatge ens el mostra envoltat de pintures i escultures. Algunes obres pertanyen a la col·lecció del seu mestre Carles Pellicer; d'altres les ha començat a comprar. També treuen el cap alguns dels retrats amb què comencen a obsequiar-lo els artistes de la seva generació.



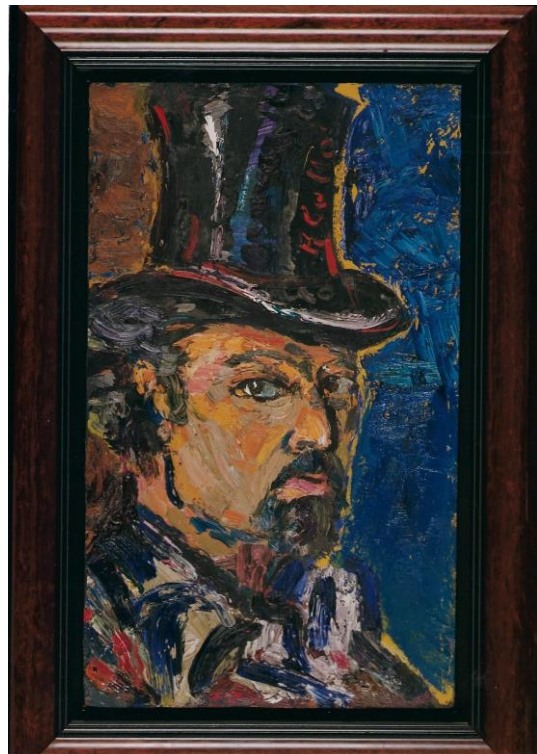
Museu Arxiu Tomàs Balvey de Cardedeu

El segon Museu en acollir *Joan Abelló*, la col·lecció convidada ha estat el Museu Arxiu Tomàs Balvey de Cardedeu. Coincidint amb la Diada Modernista que se celebra a la localitat el darrer cap de setmana de setembre, i amb

l'ampli ventall de fons d'activitats programades per a commemorar l'esplendor de la vila i el fenomen de l'estiueig que visqué a finals del segle XIX i començaments del XX, el Museu Abelló ha volgut posar en valor el pes destacat que té la seva col·lecció modernista en el conjunt del fons i ha portat a Cardedeu el filtre d'aigua modernista que habitualment s'exposa a la col·lecció permanent de la Casa del Pintor Abelló. L'elecció d'aquest objecte vol ser també una picada d'ull a la vila de Cardedeu com a centre destacat del fenomen de l'estiueig, al seu patrimoni modernista, i sobretot i a la particularitat de la col·lecció que Tomàs Balvey va donar a Cardedeu, el 1943, i que ha aconseguit vertebrar un centre d'interès i de referència al voltant de les plantes remeieres, la salut i el benestar.

Museu Thermalia de Caldes de Montbui

La gran quantitat d'obres que Abelló arribà a col·leccionar de Manolo Hugué, – que el situen en el segon dels museus catalans rere aquest museu en número d'obres de l'artista–, explica la gran admiració que sentí per la seva obra i que conflueix en la sala que volgué dedicar-li exclusivament a ell, a la seva Casa Museu. Ara a Thermalia, costat per costat, un autoretrat d'Abelló dialoga amb un altre de Manolo Hugué. Tenen a tocar una pintura seva de la cuina del Mas Manolo, allà on Abelló i la seva família teixirien la relació d'amistat amb la vídua Jeanne Rochette, Totote, i la seva afillada Rosa Jordana, de dissabte en dissabte. Allà on compartirien records de Manolo Hugué i on Abelló alimentaria la il·lusió per ampliar la seva col·lecció fins arribar a les cent-deu peces que va arribar a adquirir.



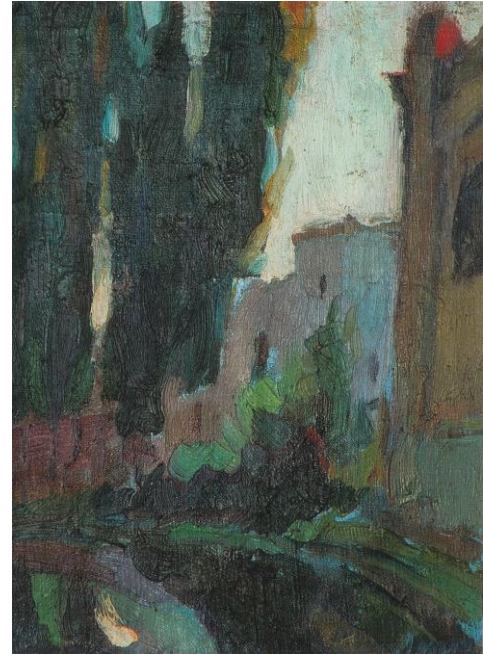
Museu d'Art de Sabadell

Entre les parets, els teixits, els ornaments i el mobiliari de la Casa Turull, seu del Museu d'Art de Sabadell batega també l'obra de Joan Abelló. En aquest cas, la pintura triada ens trasllada a la chaise-long que el seu mestre Carles Pellicer havia fet reproduir a casa seva per a que Sarah Bernhardt, en les seves visites a la capital catalana, pogués sentir-se com a casa. Fou un dels mobles més apreciats per Pellicer i que volgué que conservés Abelló, a la seva mort. Avui rep als visitants a la seva Casa Museu. Joan Abelló el pintà i s'hi retratà. L'obra ens espera entre les parets de la Casa Turull.



Museu d'Art de Cerdanyola

Una finestra al paisatge del Vallès és la que ofereix el Museu d'Art de Cerdanyola. El Museu Abelló ha portat dues obres a dialogar amb l'exposició que aquests mesos es pot veure en aquesta localitat. Una l'ha pintat Joan Abelló. Es tracta d'un paisatge de Mollet realitzat per ell el 1949, clar exponent de la seva admiració per Mir; l'altra és de Joaquim Mir, un dels seus pintors més estimats de la seva col·lecció



Fundació Palau, Caldes d'Estrac



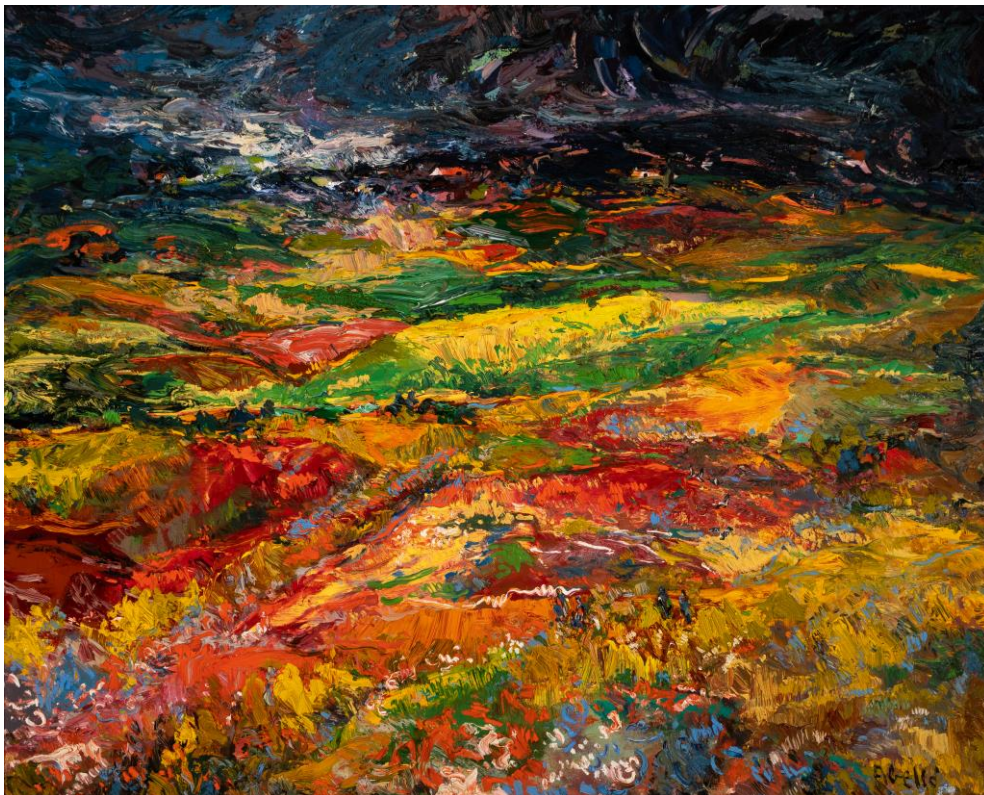
Els artistes Josep Palau Oller i Josep Mompou mantingueren una estreta relació d'amistat tota la vida. Vint-i tres obres de diferents formats i tècniques de Mompou formen part avui del fons de la Fundació Palau. A una aquarel·la seva que tenia Josep Palau Oller a casa i que avui llueix entre les sales del museu, *Tors de noia dormida*, dedicaria poema un jove Palau i Fabre, de tan sols 19 anys. Com un punt i seguit més a aquesta petita història de

complicitat, el Museu Abelló porta de la seva col·lecció, un dibuix d'aquest pintor. Es tracta de *Figures*, un carbonet sobre paper del 1937 que està exposat habitualment a les sales permanents. Aquest apunt al natural el va fer Josep Mompou a Suïssa, en

plena guerra civil i quan es trobava recuperant-se de la important operació de pulmó a que s'hagué de sotmetre. A prop de la pintura al tremp i aquarel·la sobre paper del castell de Chillon de la Fundació Palau, vol ser també un homenatge a l'estima que sempre es professaren les famílies Mompou i Palau. Com també la partitura de *Suburbis*, de Frederic Mompou, que Joan Abelló conservà sempre amb ell i que ens trasllada a l'ambient cultural que visqué el seu mestre Carles Pellicer i que tant el marcà.

Museu de Granollers

Homenatge al Vallès de Joan Abelló és una de les obres més emblemàtiques de la seva passió per la matèria i el color. Provenint del Museu, la pintura dialogarà amb una de la col·lecció del Museu de Granollers que porta per títol *Paisatge d'estiu* i que pintà el 1986.



Museu Frederic Marès, Barcelona

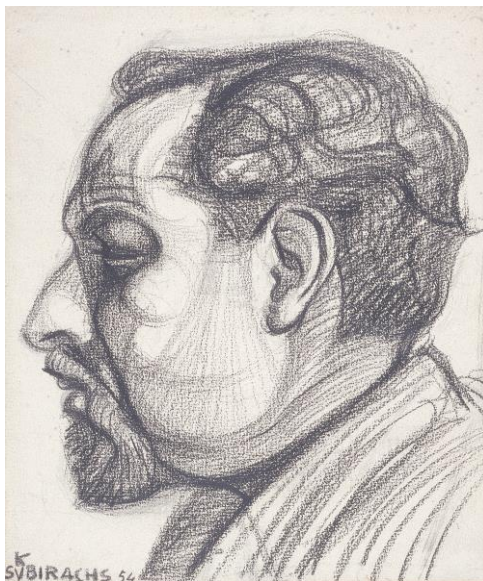
Dos llibres de memòries. A una banda, *El mundo fascinante del coleccionismo y de las antigüedades. Memorias de la vida de un coleccionista*, de Frederic Marès que va publicar el 1977. A l'altra, *L'hora del te*, de Joan Abelló, escrit el 1961. A tocar, la maleta de viatge de Frederic Marès i a la que dedica un capítol del seu llibre: una vida dedicada al col·leccionisme que culminarà el 1946 amb la donació de tota la seva col·lecció a la ciutat de Barcelona. Abelló i Marès faran dels viatges, una necessitat. Per enriquir la seva col·lecció i Abelló, per pintar, també. Dos universos, dues passions per tot tipus d'objectes, des de ventalls, rellotges, ceràmica, vidre, joguines, agulles de barret, ... en una gran col·lecció de col·leccions. En els Museus que sempre van somiar de poder obrir a tothom.



Espai Subirachs, Barcelona

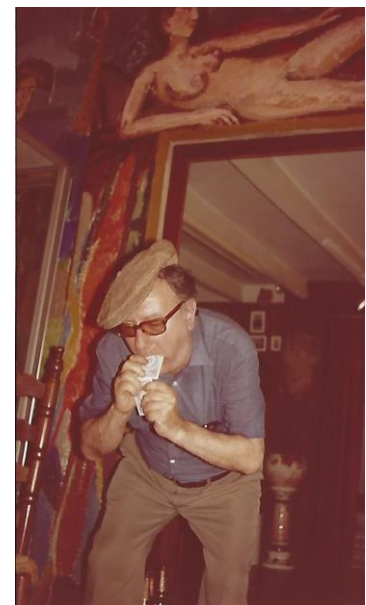
Més de dos-cents retrats d'Abelló configuren un dels conjunts més singulars de la seva col·lecció. S'exposen habitualment a la seva Casa i constitueixen un mirall més per entendre la seva personalitat i la xarxa extensa de relacions que mantingué amb

artistes tant de la seva generació com d'artistes més joves que ell. L'Espai Subirachs de Barcelona se suma a obrir finestra a *La col·lecció convidada* amb el magnífic retrat al carbonet que Josep Maria Subirachs obsequià a Abelló, el 1954. Es tracta d'una de les tres obres de Subirachs que té la seva col·lecció. *Horitzontal*, una peça que forma part del discurs expositiu amb què el Museu Abelló desplega el seu passeig per l'avantguarda catalana, va ser donada per Subirachs a l'amic molletà, amb motiu de la inauguració del seu Museu.



Fundació Joan Brossa

Joan Abelló i Joan Brossa es tingueren una profunda estima tota la vida. La relació d'amistat es pot resseguir, més enllà dels records que en tenen les pròpies filles d'Abelló, a través d'un fons documental fotogràfic excepcional, conservat pel pintor. Des de vetllades de poesia i de màgia a la seva casa de Mollet, fins a trobades familiars en el seu pis de Barcelona, on eren veïns, un seguit de fotografies teixeixen històries d'un gran complicitat que ens porten també a l'important fons de Dau al Set que col·leccionà Abelló. L'estrena de l'obra de Joan Brossa



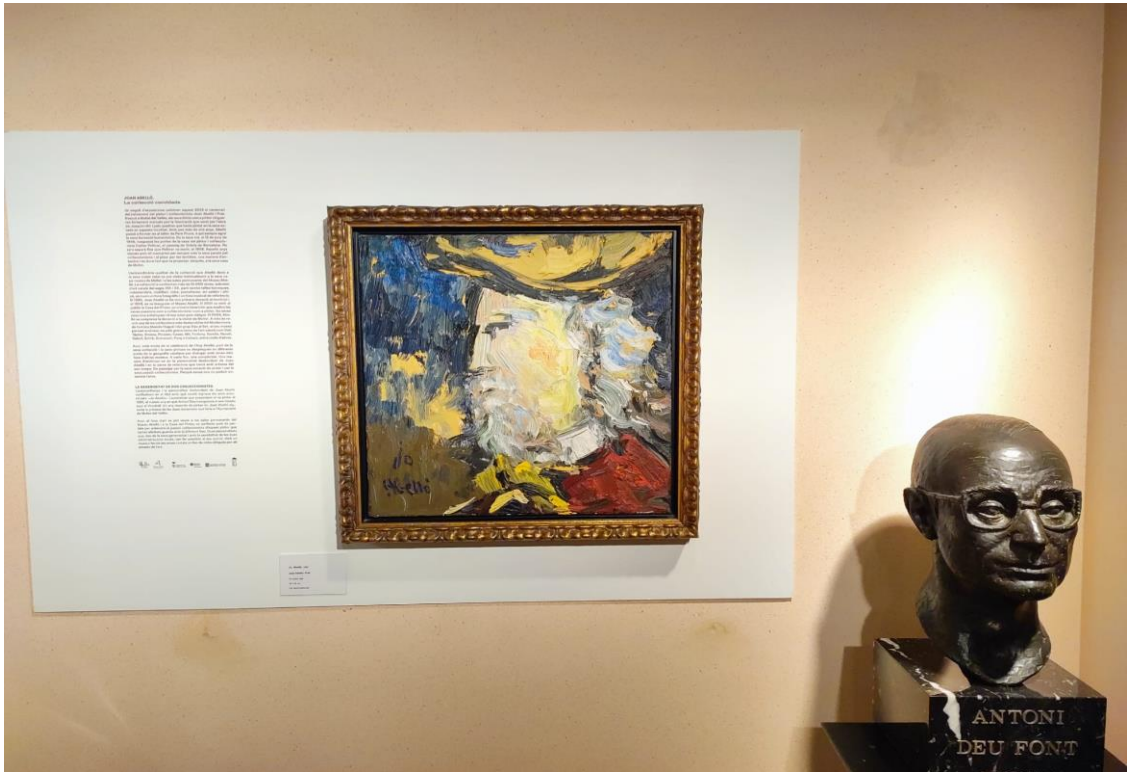
Aquí en el bosc, el 1962, l'acte protagonitzat per Brossa i Pere Portabella el 1964 o la vetllada de l'11 de juny de 1981, amb el jove mag Hausson, a la casa d'Abelló, marquen, sens dubte, un dels moments més recordats pels seus coetanis.

Fundació Vila Casas. Can Framis.

A més de comprar i intercanviar obra dels principals artistes de la segona avantguarda, Joan Abelló se sentí sempre molt a prop del que estaven fent els artistes de les noves generacions. Fruït d'aquest suport i aquest interès, volgué que entre uns dels objectius principals de la Fundació Municipal Joan Abelló, figurés el d'estudiar i difondre l'obra dels artistes plàstics vinculats al mateix territori i a Catalunya. Un cicle de mirades entre artistes joves i el llegat de Joan Abelló s'han sumat a la celebració del Centenari Joan Abelló des de l'Aparador del Museu. Ara, entre la col·lecció d'art contemporani català d'un dels grans col·leccionistes del país, Antoni Vila Casas, un seguit d'obres de la col·lecció de Joan Abelló tindran el millor dels escenaris per a dialogar.

Museu Deu, El Vendrell

L'autoconfiança i la personalitat desbordant de Joan Abelló conflueixen en el títol amb què sovint signava els seus autoretrats: "Jo Abelló". L'autoretrat que presentem el va pintar el 1995, el mateix any en què Antoni Deu inaugurava el seu Museu al Vendrell. Un any després de pintar-lo, Joan Abelló signaria la primera de les dues donacions que faria a l'Ajuntament de Mollet del Vallès. Avui, el fons d'art es pot veure a les sales permanents del Museu Abelló i a la Casa del Pintor, un perfecte punt de partida per entendre la passió col·leccionista d'aquest pintor que tantes afinitats guarda amb la d'Antoni Deu. Dues personalitats que, des de la seva generositat, van fer possible el seu somni: obrir un museu i fer de les seves ciutats, un lloc de visita obligada pels amants de l'art.



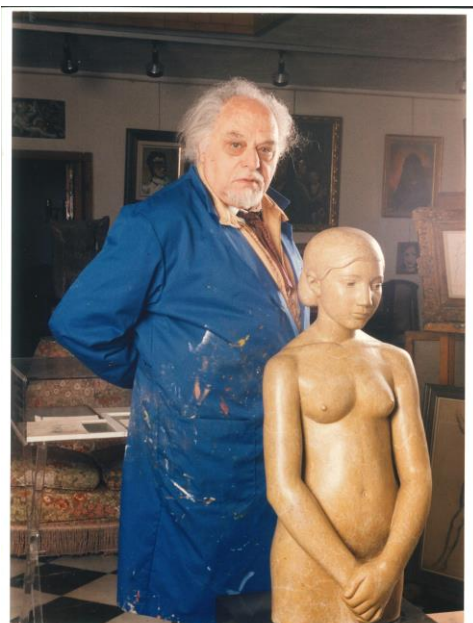
Museu d'Art Modern de Tarragona

El Museu d'Art Modern de Tarragona convida a dialogar l'admiració de Joan Abelló per Enric Granados amb el projecte de de l'escultor Julio Antonio que es desplega a la sala permanent del Museu. Commogut per la tràgica mort del compositor, Julio Antonio va començar a treballar el 1918 en un monument que l'honorés. En col·laboració amb el dibuixant Moya del Pino va idear un conjunt monumental, del que es conserven uns dibuixos i uns guixos. Hi estava treballant, quan morí el febrer de 1919. A tocar de l'obra, el Museu Abelló porta *L'Hora del te* que va escriure Joan Abelló i el record de l'estima del seu mestre Carles Pellicer per Enric Granados.



Museu Salvador Vilaseca, Reus

A Reus, *La col·lecció convidada* rep el retrat que Joan Rebull feu d'Abelló i que forma part de la gran galeria de retrats que més de dos-cents artistes feren al pintor molletà al llarg de la seva vida. Joan Rebull fou juntament amb Manolo Hugué, un dels escultors més admirats per Abelló. Ho testimonien les trenta-tres obres que va adquirir per a la seva col·lecció i les fotografies que conserva el Centre de Documentació de la Fundació Joan Abelló on es fa palesa la seva relació d'amistat. El 2001, el mateix any que Joan Abelló inaugurà la seva Casa del Pintor, el seu Museu va aplegar una gran exposició sobre Joan Rebull.



Museu de Valls

Dos moments de Joan Abelló captats per la poètica mirada de Francesc Català-Roca ens dibuixen la complicitat dels dos artistes. En una imatge, el pintor ha sortit a l'exterior del seu estudi, allà on assegura tenir una petita galeria penjada al cel com si d'un niu es tractés i des d'on contempla la ciutat de Barcelona, plena



de vida i del pampallugueig dels seus anuncis, a la nit. En l'altra, es deixa retratar per Català-Roca, vestit de torero; com si, a través de la mirada del fotògraf vallenc volgués parlar també de la seva col·lecció de tauromàquia que creix cada dia entre la seva col·lecció de col·leccions.



Espai Guinovart, Agramunt

Josep Guinovart va retratar Joan Abelló, el 1954. En aquests moments, Abelló havia començat ja a col·leccionar retrats de diferents pintors i a adquirir obres directament als artistes més avantguardistes. El somni d'obrir el seu propi Museu a Mollet ja era de domini públic. Com la seva col·lecció de retrats, tan comentada per la crítica del moment. En el marc de *La Col·lecció Convidada*, portem a l'Espai Guinovart una obra de Josep Guinovart que

habitualment s'exhibeix a la Sala Permanent d'Art Modern del Museu Abelló. Porta per

títol *Composició* i és del 1962. Al seu costat, el llibre *La Atlántida* de Javier Núñez de Prado, amb coberta de Guinovart, vol ser una picada d'ull a la magnífica biblioteca que atresorà Abelló al llarg de la seva vida i que donà al seu Museu, el 2006.

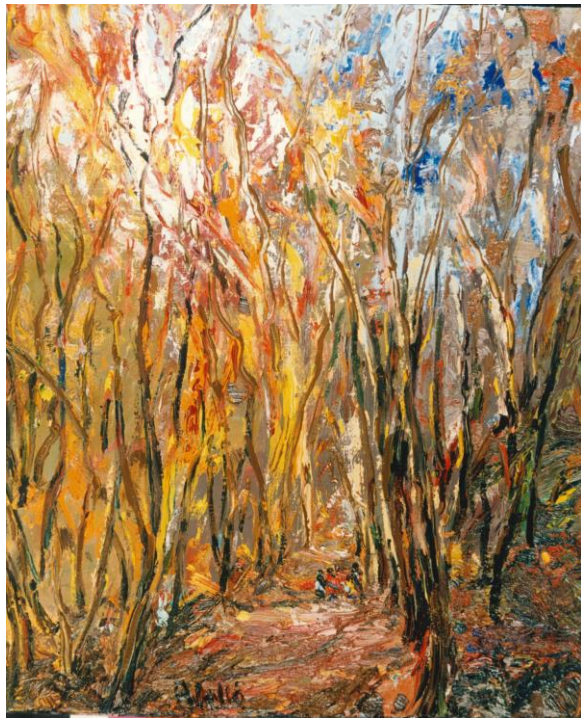
Museu de Lleida

Provinent del Museu Abelló, la col·lecció permanent de Museu de Lleida acull l'escultura *Sàtir* (c. 1902) d'Ismael Smith, la qual forma part de la vintena d'obres d'aquest artista polifacètic i extravagant que Abelló arribà a atresorar al llarg de la seva vida. El *Sàtir* de Smith és convidat a dialogar amb *Pan i Dafne* (1812) de Juan Adan, obra amb la qual comparteix temàtica, la mitologia grega, i iconografia ja que les dues escultures són protagonitzades per una divinitat dels boscos.



Museu d'Art de Girona

La sala 17 del Md'A exposa l'obra «La Devesa» de Joan Abelló pintada en la seva estada a Girona, la tardor del 1997. La tela participà en la mostra que la Galeria Carmen, de Platja d'Aro, va organitzar el mateix any sobre l'artista. Fruït de l'exposició, s'edità el llibre *Girona per Abelló*, amb escrits d'Antoni Puigverd, Tina Casademont i Víctor Fernández. El volum dedica capítol destacat a les teles executades per Abelló aquella tardor, amb vistes de la Catedral, la plaça d'Isaac el Cec, el Pont de Pedra, Sant Fèlix o el batec de la Rambla.



Més informació

Museu Municipal Joan Abelló

Tel. 935 445 099


pventura@molletvalles.cat


www.museuabello.cat

Xarxes socials

Seguiu les activitats a les xarxes socials del Museu Abelló

 facebook/museu.abello

 @museuabello

 @museuabello

