

# Dossier de premsa

**MORERA.**

*Museu d'Art Modern i Contemporani de Lleida*



# MORERA

## Museu d'Art Modern i Contemporani de Lleida

## Introducció

**El MORERA. Museu d'Art Modern i Contemporani de Lleida inicia una nova etapa en la seva història, s'instal·la a una seu definitiva i desenvolupa un marc d'actuació que el configura com el referent de l'art modern i contemporani al territori lleidatà.**

### La història

L'any 1914 va néixer el Museu d'Art de Lleida. La Diputació i l'Ajuntament de Lleida van impulsar el museu amb el ferm propòsit que esdevingués, en paraules de l'època, "una institució popular que influís notablement en la conducta del nostre poble".

Inaugurat el 1917, el Museu va iniciar la seva activitat amb uns fons formats per les obres dels pensionats de la Diputació de Lleida, un nombre determinat de dipòsits del Museu d'Art Modern de Madrid i les donacions del pintor Jaume Morera i Galícia. Aquest va ser, de fet, el motiu pel qual el museu va canviar de nom i va passar a dir-se Museu d'Art Jaume Morera.

Des de la seva primera ubicació al Mercat de Sant Lluís, el MORERA va passar per diferents seus (antic Hospital Santa Maria, Convent del Roser i el Casino Principal) totes elles provisionals fins a arribar, l'any 2024 a l'edifici de l'Antiga Audiència Provincial, una seu definitiva.

---

**Centre de conservació, recerca i difusió patrimonial de les manifestacions artístiques a la Lleida dels segles XX i XXI**

Més de cent anys d'història que han permès disposar d'un fons artístic de més de 5.000 obres d'art i ser altaveu de les creacions modernes i contemporànies a través de l'adquisició d'obres d'art, la programació d'exposicions i activitats i el desplegament de programes educatius i de públics.

Coincidint amb la ubicació del Museu a un espai propi, al número 13 de la Rambla Ferran i amb més de 3500m<sup>2</sup> dedicats a l'art modern i contemporani, es va deixar enrere el Museu d'Art Jaume Morera per consolidar el nom amb què és conegut popularment, el MORERA, i afegir-hi una descripció adequada, Museu d'Art Modern i Contemporani de Lleida.

Finalment, el 2024, el MORERA obre les portes en una seu ja rehabilitada, des de la qual podrà desplegar totes les seves funcions com a centre de conservació, recerca i difusió patrimonial de les manifestacions artístiques a la Lleida dels segles XX i XXI i com a centre d'activitats culturals i artístiques que han de refermar el paper d'un vast territori, el de les terres de Ponent, en la cultura del país.

Mercat de Sant Lluís, c. 1917







Antic Hospital de Santa Maria. 1934-1939



MORERA. Museu d'Art Modern i Contemporani. 2024

### Missió i visió

- Una institució destinada a la construcció de la memòria artística de la societat lleidatana dels segles XX i XXI
- Un espai per pensar i reflexionar la cultura i la seva formalització a través de l'art i els seus creadors
- Un espai de socialització per al debat i el qüestionament d'un públic cada cop més participatiu
- Un instrument per a la informació, l'aprenentatge, la sensibilització i el gaudi de tots els usuaris i visitants.

**Espai obert de debat i reflexió crítica sobre l'art i la cultura del nostre temps, que duu a terme la seva missió amb la complicitat i la implicació dels seus públics per generar experiències entorn de la creació per al gaudi cultural i la transformació de les persones**

## Missió

El MORERA. Museu d'Art Modern i Contemporani de Lleida és un servei públic que té com a missió promoure el coneixement sobre l'art modern i contemporani, així com generar-ne de nou, amb una especial atenció a l'art vinculat a les terres de Ponent i en la difusió de les distintes narracions que es deriven de les col·leccions que preserva.

El Museu és un espai obert de debat i reflexió crítica sobre l'art i la cultura del nostre temps, que duu a terme la seva missió amb la complicitat i la implicació dels seus públics per generar experiències entorn de la creació per al gaudi cultural i la transformació de les persones.

- **Servei museístic de caràcter públic**
- **Promoure el coneixement i la difusió**
- **Diferents narracions**
- **Art modern i contemporani**
- **Que deriven de les seves col·leccions**
- **Promoure l'educació i el gaudi cultural del públic**
- **Generar experiències entorn de la creació**
- **Espais per a la reflexió crítica i el debat sobre la cultura**



Xavier Gosé. Le manteau bleu, 1910



## Visió

El MORERA. Museu d'Art Modern i Contemporani de Lleida vol esdevenir un centre de referència en matèria de conservació, estudi i difusió de l'art modern i contemporani a les terres de Ponent i Catalunya, visitat, conegut i reconegut, accessible, participatiu i socialment responsable, que es distingeixi per la seva imbricació en la societat lleidatana i que gaudeixi de l'estima i la valoració d'aquesta societat.

- **La col·lecció: diversitat i excel·lència**
- **Finalment, una seu definitiva**
- **Molt més que servei**
- **El Museu, en mans de tots**

**Esdevenir un centre de referència en matèria de conservació, estudi i difusió de l'art modern i contemporani**

Tasques de desembalatge a la Sala de Reserva



# Una nova seu

Després de més de cent anys de nomadisme per diverses seus de la ciutat de Lleida, el MORERA s'ubica a una seu pròpia. La remodelació de l'edifici de l'Antiga Audiència Provincial de Lleida dona pas a un edifici dedicat completament a les funcions del museu.

L'edifici del Museu, l'**antic Palau de Justícia** on s'ubicava l'Audiència Provincial de Lleida, se situa en un dels límits entre el centre històric i la ciutat moderna i contemporània, la Rambla de Ferran.

L'**oficina de Regiones Devastadas**, organisme creat l'any 1939 durant la dictadura franquista amb la finalitat de restaurar el patrimoni espanyol malmès durant la Guerra Civil, decideix **enderrocar completament l'edifici** que hi havia. El qual va ser construït durant el segle XIX, afegint al solar l'edifici contigu i eixamplant la Baixada de l'Audiència.

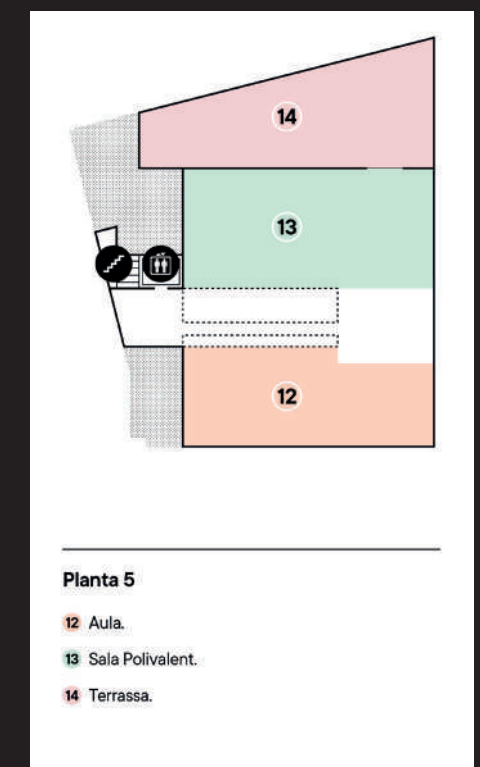
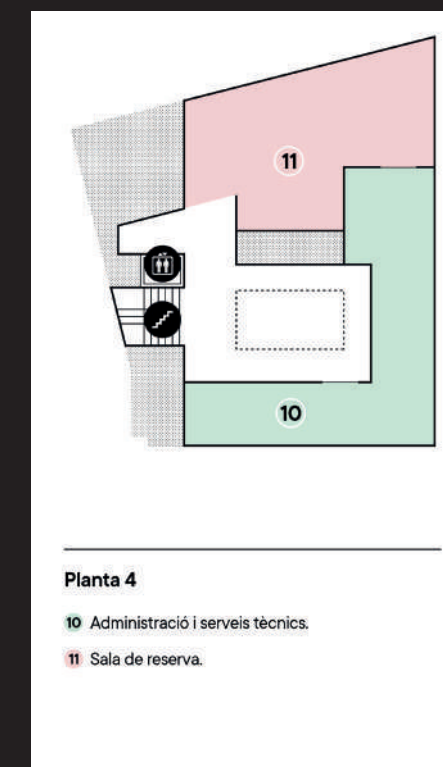
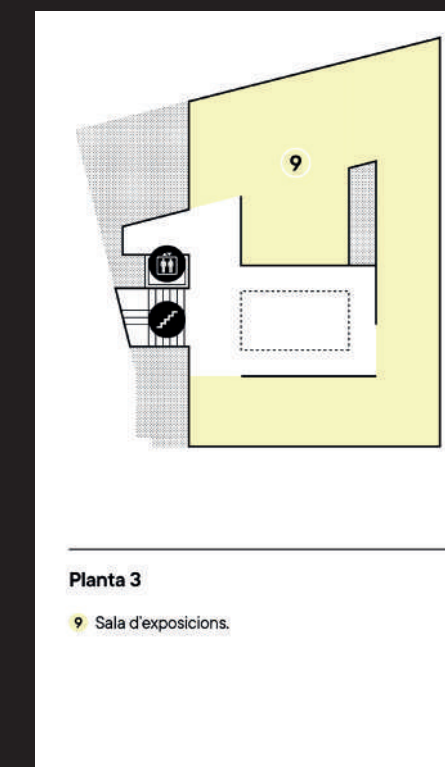
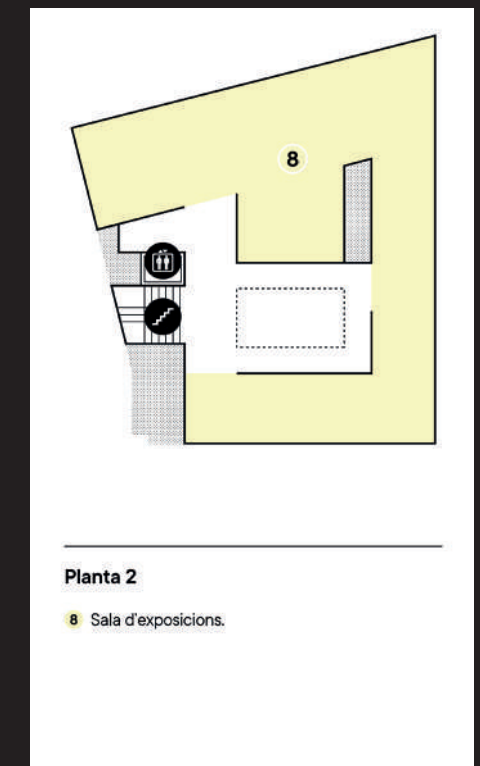
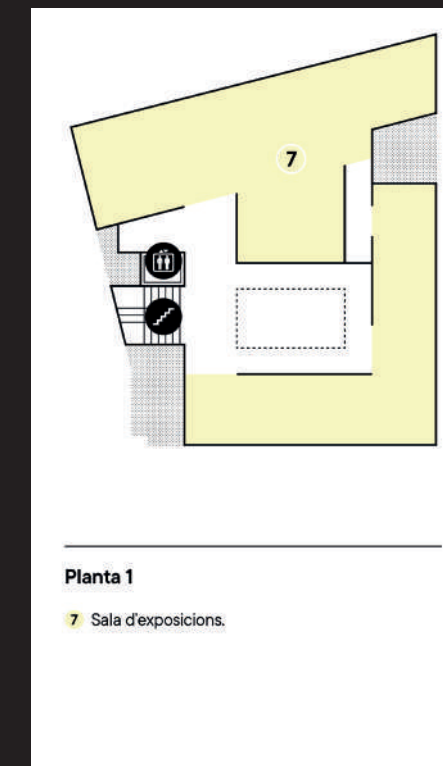
L'any 1944 s'encarrega a l'arquitecte Francisco Clavera Armenteros la construcció del nou Palau de Justícia de Lleida. L'execució de les obres es va allargar durant cinc anys, produint-se un seguit d'interrupcions i de modificacions. Finalment l'edifici es va inaugurar l'any 1949. Més endavant, entre 1969 i 1979, l'edifici va augmentar la seva alçada afegint una remunta de dues plantes que acollirien l'habitatge particular del jutge titular.

L'arquitectura de l'edifici s'emmarca dins un tipus de construccions de caràcter historicista de base clàssica propi de la postguerra.

## Intervenció arquitectònica

La intervenció arquitectònica efectuada per a l'arribada del MORERA. Museu d'Art Modern i Contemporani de Lleida, ha estat un projecte de l'arquitecte municipal Jaume Terés el qual ha consistit en reconfigurar l'edifici a partir de la interacció entre els valors fonamentals de l'arquitectura historicista i la nova concepció contemporània del nou MORERA.

Mantenint la façana de 1949 de l'arquitecte Clavera, el nou MORERA s'ha construït de nou en el seu interior configurant un edifici de cinc plantes, la darrera de les quals s'ha erigit novament afegint una coberta de caràcter contemporani. El projecte arquitectònic ha cercat la màxima connectivitat entre els diferents espais a través d'un pati interior diàfan, que articula les sis plantes que conformen el Museu: tres dedicades als diferents serveis tècnics del Museu i tres dedicades a espai expositiu.





## Més espais per l'art

La nova seu del MORERA disposa de més de 3500m2 dedicats a l'art. Concretament, tres dels pisos de l'edifici estan dedicats a les exposicions, temporals i permanents, les quals volen mostrar discursos que donin a conèixer les creacions artístiques des de principis del segle XX fins a l'actualitat.

El MORERA vol situar els seus discursos en un temps i un espai cada cop més propers a l'actualitat i dotar les seves narratives de capacitat per connectar passat i present en una interacció que abordi, amb aquesta mirada temporal de llarg recorregut, els reptes i els debats de la nostra societat actual.

I en aquest nou relat s'ha de valorar una mirada pròpia sobre l'art del nostre temps que parteixi del concepte cultura visual, amb nous continguts i interaccions socials, artístiques i culturals que es projectin des de l'especificitat de la creació artística de les terres de Ponent a contextos més amplis.

### Sala de Reserva

Un espai dedicat a la conservació i restauració de les obres d'art del Museu amb els elements necessaris per mantenir les seves condicions i efectuar, si escau, algunes actuacions preventives.

### Sala polivalent

A la cinquena planta, amb vistes a la Seu Vella, la sala polivalent del Museu permet acollir tot tipus d'esdeveniments: conferències, jornades, visionats d'audiovisuals, etc.

### Atri digital

La planta baixa disposa d'un espai immersiu amb tres pantalles que generen una entrada a un element audiovisual. Un espai per gaudir d'elements de reforç discursiu i de visualització d'obres en suport digital.

### Botiga

A la planta baixa el MORERA disposa d'una botiga pròpia amb samarretes, bosses, llibretes, llapissos i làmines amb obres d'art amb la imatge corporativa. També s'hi poden comprar les publicacions realitzades pel Museu, sobre artistes i exposicions.



Visita escolar a l'exposició *Arrels i horitzons. Més d'un segle d'art*

## Cuidem el patrimoni

La nova ubicació també ha dotat el Museu d'una sala de reserva i un nou taller de conservació i restauració per a desenvolupar bona part de les tasques de manteniment de les obres d'art i d'intervencions en matèria de restauració i conservació.

La preservació de la col·lecció és un dels objectius del MORERA i, per fer-ho, cal controlar els paràmetres ambientals i obtenir un entorn estable per a les obres, i supervisar les condicions dels sistemes expositius, la manipulació i l'emmagatzematge de les obres d'art.

**Taller de conservació i restauració per a desenvolupar bona part de les tasques de manteniment de les obres d'art i d'intervencions en matèria de restauració i conservació.**

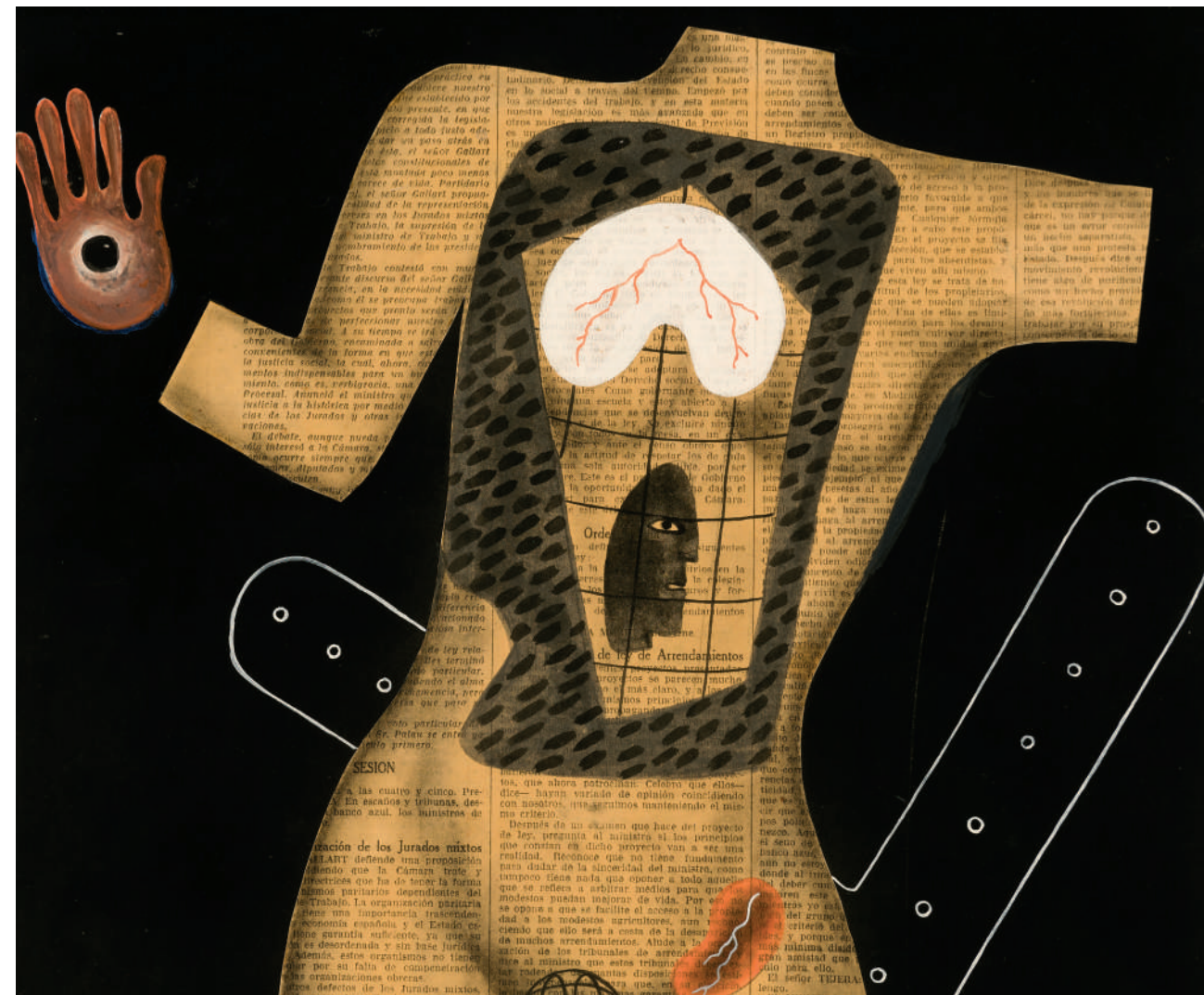
# La col·lecció

El MORERA compta amb més de 5.000 obres d'art que van des de finals del segle XIX fins a l'actualitat amb la mirada posada al territori de Ponent

## El patrimoni del MORERA

La col·lecció del Museu continua sent un dels seus puntals essencials; una col·lecció viva i accessible, que integra obres que representen la diversitat de la societat actual, i llenguatges artístics diversos de la cultura visual moderna i contemporània. És una col·lecció que inspira relats transversals, que fa dialogar l'obra d'artistes del territori amb la d'artistes universals.

Sens dubte, es tracta d'una col·lecció caracteritzada per l'excel·lència de les obres que la conformen, però també per l'excel·lència de la seva conservació i les experteses dels professionals que en tenen cura. El Museu potencia l'estudi i la difusió de les seves col·leccions i esdevé un referent en art modern i contemporani i en la seva conservació en l'àmbit territorial.



Antoni Garcia Lamolla. Diari d'un psicoanalista, 1935



## Un MORERA més contemporani

Fins ara la narrativa del Museu s'ha situat entre finals del segle XIX i la dècada dels setanta del segle XX, cosa que li ha permès participar activament en la construcció del relat historiogràfic de l'art a Catalunya des de la veu pròpia de la perifèria lleidatana.

Enguany, però, el Museu fa un pas endavant i aposta per eixamplar la seva narrativa a tot el segle XX i acostar-se a les primeres dècades del XXI.

Aquesta nova mirada el que fa és reforçar el posicionament del Museu com a museu d'art modern i contemporani de les terres de Ponent i com a únic museu a Catalunya en aquest àmbit cronològic.

### Eixamplar la seva narrativa a tot el segle XX i acostar-se a les primeres dècades del XXI



Jaume Morera i Galícia. *Guadarrama*, 1891-1897



Àngel Jové. *Sense títol (Maternitat)*, 1959

## Fons documentals

Més enllà de les obres d'art el MORERA també disposa de diversos fons documentals a través dels quals coneixem més informació d'alguns dels artistes de la col·lecció.

- Arxiu Leandre Cristòfol
- Fons documental Miguel Gallardo
- Fons documental Antoni Llobet
- Fons documental Baldomer Gili Roig
- Fons documental Enric Crous
- Arxiu d'artistes lleidatans



Visita a l'exposició *Arrels i horitzons. Més d'un segle d'art*



# Arrels i horitzons.

## Més d'un segle d'art

Del 13 d'abril de 2024 al 2 de febrer de 2025

Organitza i produeix: MORERA. Museu d'Art Modern i Contemporani de Lleida

Comissari: Jesús Navarro, director

Amb la col·laboració:



## Descobreix el MORERA

***Arrels i horitzons. Més d'un segle d'art*** narra els canvis artístics i culturals que s'han esdevingut al llarg del segle XX i fins a l'actualitat, i posa l'accent en les obres d'art que permeten explicar moments rellevants de la nostra història.

### Lleida 1900. Entre la tradició i la modernitat (1900-1930)

L'inici del segle XX suposa la convivència entre el vell i el nou món, que es defineix a partir de la modernització tecnològica, el nou desenvolupament urbà i el protagonisme de les classes populars. A Catalunya, aquesta situació ve acompanyada del sorgiment del Modernisme, un moviment sociocultural que vol renovar la societat catalana.

L'art reflecteix aquest món a través de la pintura, amb artistes com Carlos de Haes, Jaume Morera, Aureliano de Beruete i Baldomer Gili i Roig, en un context influït per l'arribada de la fotografia.

---

**La convivència entre el vell i el nou món, que es defineix a partir de la modernització tecnològica, el nou desenvolupament urbà i el protagonisme de les classes populars**

Alguns artistes, com Antoni Samarra i Miquel Viladrich, comencen a allunyar-se de la representació estricta de la realitat i incorporen noves temàti-

ques amb una forta càrrega vivencial. És aleshores que les arts gràfiques i la il·lustració emergeixen com a nous canals de comunicació, fenomen que es reflecteix en el treball de Xavier Gosé, Carles Llobet o Pepita Sagañoles, artistes d'una societat que es transforma al ritme de la modernitat i que incorpora el cinema com a mitjà d'expressió.

Carlos de Haes. Paisaje de Holanda, c.1884





## Temps de conflictes (1931–1945)

A Europa, durant els anys d'entreguerres, sorgeixen diverses tendències artístiques, conegudes amb el nom d'"avantguardes", que reflecteixen les confrontacions socials i culturals de l'època. Artistes com Enric Crous, entre molts d'altres, intenten trencar amb les estructures i els llenguatges convencionals apostant per noves propostes. El surrealisme n'és un exemple, i a Lleida arrelarà amb força, amb noms destacats com Antoni Garcia Lamolla, Leandre Cristòfol i Josep Viola.

La Guerra Civil Espanyola facilitarà el desenvolupament del fotoperiodisme, especialitat en què Agustí Centelles va ser pioner; el cartellisme, en què van destacar els treballs de Carles Fontserè, i la il·lustració, en què de nou sobresurt la figura d'Antoni Garcia Lamolla. Unes propostes noves nascudes del fort compromís polític dels autors.

El posterior exili serà testimoni del sorgiment del treball d'Enric Crous en el camp de les arts gràfiques, o del de Palmira Puig en la fotografia.



Enric Crous. Projecte de cartell codorniu, c. 1934

Palmira Puig. Etudo, c.1950



Visita a l'exposició *Arrels i horitzons. Més d'un segle d'art*

## Una llarga postguerra (1946–1967)

En la postguerra, la represa de l'art i la cultura es va produir sota les directrius conservadores de la dictadura franquista, com si l'avantguarda, majoritàriament a l'exili, no hagués existit.

A partir del 1950 els artistes van començar a organitzar-se en grups per afavorir la reactivació dels mecanismes de difusió i promoció de l'art més contemporani. Aquest va ser el cas, en l'àmbit lleidatà, del Grup Cogul, format per Albert Coma Estadella, Ernest Ibàñez, Víctor Pérez Pallarés, Albert Vives, Jaume Minguell i Àngel Jové.

**Els artistes van començar a organitzar-se en grups com el Grup Cogul, format per Albert Coma Estadella, Ernest Ibàñez, Víctor Pérez Pallarés, Albert Vives, Jaume Minguell i Àngel Jové**

Des dels llenguatges tradicionals de la pintura i l'escultura, artistes com Lluís Trepà, Leandre Cristòfol i Rosa Siré van posar sobre la taula la

dicotomia entre figuració i abstracció, que també va ser abordada pel fotògraf Ton Sirera.

## Transicions (1968–1995)

A partir del 1968, després de la llarga postguerra, la societat expressa un esperit de rebel·lió i protesta que es tradueix en l'aparició de la contracultura i els seus discursos artístics, crítics amb els ordres socials i culturals establerts.

A Lleida, la Petite Galerie, de l'Alliance Française, esdevé un espai transgressor on es mostren les darreres tendències artístiques catalanes a través de l'obra d'autors com Joan Brossa, Guillem Viladot, Josep Iglésias del Marquet, Àngel Jové, Sílvia Gubern, Antoni Llena i Albert Coma Estadella. És també el moment en què fa eclosió l'art performatiu, els happenings o el videoart, que practiquen artistes com Benet Rossell, Carles Hac Mor i Ferran Garcia Sevilla. Les seves creacions qüestionen el mateix objecte artístic, un tret característic de l'art conceptual que cada cop adquireix més rellevància.



## Pràctiques artístiques contemporànies (des del 1996 fins a l'actualitat)

El segle XX s'acaba i dona pas a un món globalitzat, on la revolució digital transforma la quotidianitat d'una societat cada cop més interconnectada.

Artistes com Ignasi Aballí, MP&MP Rosado i Alberto Peral treballen des del qüestionament del concepte d'art, i d'altres com Evru, Marina Núñez, Antoni Abad, Núria Güell i Olga Olivera-Tabeni centren les seves propostes en la introspecció, el propi cos o el compromís social i polític.

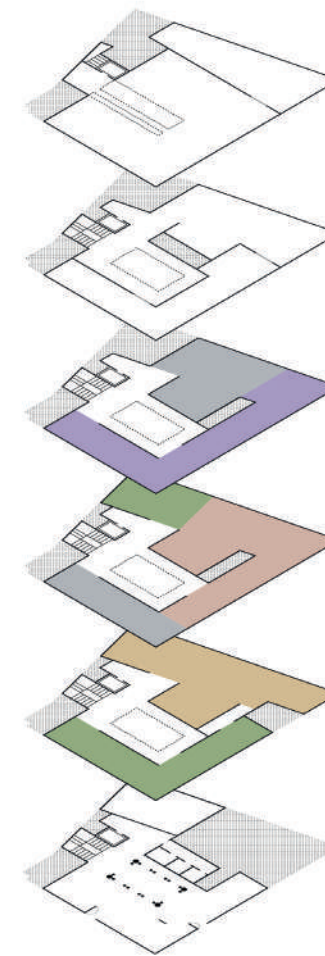
Les obres d'Albert Bayona i Jordi V. Pou són dos exemples de treball creatiu a partir de la utilització de formats en què les noves tecnologies tenen un paper preponderant.

### La revolució digital transforma la quotidianitat d'una societat cada cop més interconnectada

Jordi V. Pou. *Taronges* 1827-2023, 2023



# Recorregut



## Planta 3 INICI DE RECORREGUT

- 1 Lleida 1900. Entre la tradició i la modernitat (1900-1930)
- 2 Temps de conflictes (1931-1945)

## Planta 2

- 2 Temps de conflictes (1931-1945)
- 3 Una llarga postguerra (1946-1967)
- 4 Transicions (1968-1995)

## Planta 1

- 4 Transicions (1968-1995)
- 5 Pràctiques artístiques contemporànies (1996 fins a l'actualitat)





## Programa d'activitats

Totes les activitats requereixen inscripció prèvia

Coneix l'oferta d'activitats per a persones i grups de totes les edats a [morera.paeria.cat/activitats](https://morera.paeria.cat/activitats)

### Visites guiades

Tots els diumenges a les 11.30h es realitzaran visites guiades per l'exposició, d'una hora de durada.

Aquestes visites permeten conèixer en profunditat Arrels i horitzons descobrint els artistes i les seves obres i posant-los en diàleg.

### Cuidem les obres d'art

Un divendres al mes es podrà visitar la Sala de Reserva del museu. Durant una hora coneixerem els processos de conservació i restauració de les obres d'art.

### Tallers familiars

Es realitzaran tallers familiars per experimentar amb diverses propostes per aproximar petits i grans a les exposicions, els artistes i les seves obres.

### Audioguia

El servei d'audioguia del MORERA convida el visitant a conèixer amb més detall una selecció acurada d'obres i artistes de l'exposició. Un recorregut auditiu per conèixer les curiositats de la col·lecció més enllà de la visita.

## Informació

### Horaris

#### Hivern (de l'1 d'octubre al 31 de maig)

- de dimarts a dissabte, de 10 a 14 h i de 16 a 18 h
- diumenges i festius, de 10 a 14 h

#### Estiu (de l'1 de juny al 30 de setembre)

- de dimarts a dissabte, de 10 a 14 h i de 17 a 19 h
- diumenges i festius, de 10 a 14 h

### Tancat

1 i 6 de gener / 25 i 26 de desembre

### Tarifes

Entrada general: 5€

Entrada reduïda: 2, 5€ (\*)

El primer dimarts de mes: Gratuït

Comunitat MORERA: Gratuït

Més informació a [morera.paeria.cat](https://morera.paeria.cat)

## Contacte

Responsable de comunicació i premsa

Ia Bonet Andrés

comunicaciomorera@paeria.cat

973 700 419





**MORERA**  
MUSEU D'ART MODERN  
I CONTEMPORANI  
DE LLEIDA

LA PAERIA



Ajuntament de Lleida

---